

# 2023 OORSIG VAN WES- KAAPSE RUIMTELIKE BIODIVERSITEITSPLAN EN RIGLYNE



Western Cape  
Government  
**FOR YOU**



CapeNature



# Inhoudsopgawe

Oorsprong van die Wes-Kaapse Ruimtelike Biodiversiteitsplan .....	3
Doelwitte van die Wes-Kaapse Ruimtelike Biodiversiteitsplan .....	3
Teorie van Verandering .....	4
Natuurlike Erfenis in die Wes-Kaap .....	5
Gebruik en Toepassing van die Ruimtelike Biodiversiteitsplan .....	5
Bedoelde Gebruikers van die WKRBP .....	6
Ruimtelike Biodiversiteitsplan .....	6
Definisies en Bestuursdoelwitte van die Kategorieë van die Kaart van die Ruimtelike Biodiversiteitsplan .....	7
Grondgebruikriglyne.....	8
Hoe om meer oor die Wes-Kaap se Ruimtelike Biodiversiteitsplan uit te vind.....	9

---

Oorsig van Wes-Kaapse Ruimtelike Biodiversiteitsplan en riglyne

PR 56/2024

ISBN: 978-0-621-51891-7

Voorgestelde aanhaling

CapeNature. 2024. **2023 Oorsig van Wes-Kaapse ruimtelike biodiversiteitsplan en riglyne**. Ongepubliseerde verslag.

\* Rig navrae aan [wcbasp2023@capenature.co.za](mailto:wcbasp2023@capenature.co.za)

## Oorsprong van die Wes-Kaapse Ruimtelike Biodiversiteitsplan

Die Wes-Kaapse Biodiversiteitswet 6 van 2021 (WCBA) erken die unieke biodiversiteit in die Wes-Kaap, die Republiek se internasionale verpligtinge, die provinsie se afhanklikheid van ekosisteedienste, die behoefte vir toegang en voordeel trekking, en die behoefte om langtermyn ekologiese veerkragtigheid te verseker. Een meganisme wat verseker dat hierdie vereistes behaal kan word, is die van die Wes-Kaapse ruimtelike biodiversiteitsplan (WKRBP). Hierdie plan, 'n opdatering van die 2017 Ruimtelike biodiversiteitsplan bestaan uit twee komponente:

- Dokument van Wes-Kaapse ruimtelike biodiversiteitsplan (WKRBP): Hierdie omvattende dokument lê die strategiese riglyne vir ruimtelike beplanning uiteen. Dit is ontwikkel ooreenkomstig die vereistes gespesifiseer in hoofstuk 5 van die Wes-Kaapse Biodiversiteitswet (Wet 6 van 2021).
- Wes-Kaapse ruimtelike biodiversiteitsplan ruimtelike bron (WKRBP-kaart): As 'n ruimtelike hulpmiddel verskaf die WKRBP-kaart kritiese inligting in 'n ruimtelike vorm.

Hierdie produk se doel is om die provinsie se ekologiese infrastruktuur te identifiseer en biodiversiteitsryke gebiede te prioritiseer, terwyl volhoubare ontwikkeling ook gefasiliteer word. In wese fasiliteer die WKRBP verantwoordelike besluitneming in die delikate dans tussen natuur en vooruitgang.

## Doelwitte van die Wes-Kaapse Ruimtelike Biodiversiteitsplan

Die WKRBP is ontwikkel deur die beginsels en metodes van sistematiese biodiversiteitsbeplanning te gebruik. Dit identifiseer 'n provinsiewye netwerk van biodiversiteitsgebiede gedefinieer as Kritiese biodiversiteitsgebiede (KBG's) en Ekologiese steungebiede (ESG's) ontwerp om aan die doelwitte te voldoen soos uiteengesit in hoofstuk 5 afdeling 34-35 van die WCBA.

Afdeling 35 van die WCBA omskryf dat die doel van 'n ruimtelike biodiversiteitsplan die volgende is:

- Stel biodiversiteitsteikens.
- Identifiseer ruimtelik een of meer kategorieë van biodiversiteitsprioriteitsgebiede wat die voortgesette bestaan en funksionering van biodiversiteit en ekosisteme kan verseker, insluitend die lewering van ekosisteedienste.
- Verskaf riglyne wat die gewenste bestuursdoelwitte uiteensit vir grond- en hulpbrongebruik in elke kategorie van biodiversiteitsprioriteitsgebiede.
- Verskaf ruimtelike beplanning en grondgebruikbesluitnemingsriglyne om volhoubare ontwikkeling en hulpbrongebruik in die omgewing te verseker, sowel as ekologiese en ruimtelike veerkragtigheid in die provinsie.
- Verseker dat die ekologiese infrastruktuur in die provinsie behou word, ekosisteed fragmentasie en -verliese vermy word, en dat die veerkragtigheid van ekosisteme en menslike gemeenskappe versterk is ten opsigte van die impak van klimaatsverandering.

### Ekologiese Veerkragtigheid

'n Ekosisteme se kapasiteit om die normale patrone van nutriëntkringlope en plantegroei te bestuur, selfs nadat skade ervaar is wat deur 'n ekologiese of menslike steuring veroorsaak is.

### Ekosisteedienste

Die voordele wat mense uit ekosisteme put, wat die volgende insluit:

- (a) Voorsieningsdienste, soos die produksie van kos en voorsiening van water.
- (b) Reguleringsdienste, soos die beheer van klimaat, luggehalte of die verlaging van die risikos aan siekte en rampe.
- (c) Ondersteuningsdienste, soos nutriëntkringlope, grondvorming en gewasbestuwing.
- (d) Kulturele dienste, soos geestelike en vermaakvoordele.

### Sistematiese biodiversiteitsbeplanning

'n Beplanningsmetode wat sagteware gebruik om biodiversiteitsprioriteitsgebiede te skep deur ruimtelike inligting vir verskeie biodiversiteitselemente (diere en plante) en ekologiese prosesse (klimaatbewegingsgange, waterproduksie gebiede, ens.) saam te stel en die minimum gebied te bepaal wat benodig word om hulle te beveilig. Dit probeer gelyktydig om konflik met ander vorme van grondgebruik te vermy, gebiede te bevoordeel wat belangrik is vir varswaterkosisteme en watersekuriteit en gebiede bevorder wat die beste mitigeer teen die effek van klimaatsverandering en konnektiwiteit oor die landskap heen te verseker.

Die WKRBP-kaart rig natuurlike hulpbronbestuur en bewaringspogings aan en maak effektiewe tekening van biodiversiteitsdoelwitte moontlik. Daarbenewens help dit beplanners om te evalueer watter impak verskillende grondgebruikopsies op biodiversiteit en mense het. Hierdie kaarte help nie net in beplanning van bewaringsbestuur nie, maar ook in die proaktiewe integrasie van biodiversiteitsoorwegings in algehele ontwikkelingsbeplanning en infrastruktuur belegging.

## Teorie van Verandering

Die 2023 Wes-Kaapse ruimtelike biodiversiteitsplan word gelei deur 'n teorie van verandering om te verstaan hoe uitsette tot die doelwitte en visie sal lei.

<b>Visie</b>	Prioriteitsbiodiversiteit en -ekosisteme in die Wes-Kaap word beskerm en bewaar om die veerkragtigheid van ekosisteme en die geassosieerde ekosisteemdienste aan gemeenskappe te versterk, en om teen die impak van klimaatsverandering te mitigeer.			
<b>Missie</b>	Om 'n ruimtelike biodiversiteitsplan te verskaf en te implementeer wat oor alle sektore heen geïntegreer kan word om te reageer op biodiversiteitsverlies en veerkragtigheid van ekologiese infrastruktuur en volhoubare ontwikkeling vir almal te ondersteun.			
<b>Probleemstelling</b>	<ul style="list-style-type: none"> <li>• Ongeëwenaarde biodiversiteitsverlies.</li> <li>• 109 van 349 ekosisteemtipies in die Wes-Kaap is krities bedreig.</li> <li>• 16% of extant taxa in die Wes-Kaap is bedreig.</li> <li>• Klimaatsverandering vererger die impak van rampe op menslike gemeenskappe.</li> <li>• Onvolhoubare ontwikkeling en ongesonde grondgebruikpraktyke dryf habitat verlies.</li> <li>• Degradasie van ekologiese infrastruktuur.</li> <li>• Onvoldoende toepassing van WKRBMP-riglyne in besluitneming en beplanning by grondgebruik.</li> </ul>			
<b>Doelwitte</b>	Biodiversiteitsdoelwitte is gestel.	Biodiversiteitsprioriteitsgebiede is geïdentifiseer.	Grondgebruikriglyne vir bestuursdoelwitte vir elke kategorie van biodiversiteitsprioriteitsgebied wat ontwikkel word.	
<b>Instaatstellers</b>	Toeganklike platforms vir riglyne vir ruimtelike data en grondgebruik.	Geskikte en afdwingbare biodiversiteitswetgewing.	Geïntegreerde multisektorale beplanning.	Samewerkende provinsiale en munisipale platforms steun hoofstroming en bou van kapasiteit.
<b>Mikpunte</b>	Biodiversiteitsprioriteitsgebiede (kritiese biodiversiteitsgebiede en ekologiese steungebiede) word beskerm via ingeligte grondgebruik besluitneming.	Grondgebruik- en beplanningsriglyne vir gewenste bestuursdoelwitte vir elke kategorie van biodiversiteitsprioriteitsgebied word gebruik om ekologiese ongeskondenheid en ekosistestabiliteit en volharding te onderhou.	Biodiversiteitsprioriteite is in besluitneming gehoofstroom.	Veerkragtigheid van ekosisteme en menslike gemeenskappe is teen die impak van klimaatsverandering versterk.
<b>Uitsette</b>	Omgewingsmagtigings word deur die WKRBP gevorm.	Munisipale ruimtelike ontwikkelingsraamwerke gee kategorieë weer wat die WKRBP se biodiversiteitsprioriteitsgebiede inkorporeer.	Hoofstroming van produkte en aksies om kapasiteit te bou.	
<b>Uitkomst</b>	Die beste beskikbare wetenskaplike inligting ondersteun grondgebruik en beplanning .	Verbeterde nakoming van biodiversiteitswetgewing.	Ekologiese infrastruktuur word onderhou.	Biodiversiteitsdoelwitte is gehaal.

## Natuurlike Erfenis in die Wes-Kaap

Die Wes-Kaap is geleë in die mees suidwestelike deel van Suid-Afrika, met die Indiese Oseaan aan die suidekant en die Atlantiese Oseaan aan die weste- en suidwestekant, en die twee oseane wat ontmoet by Kaap Agulhas, Afrika se mees suidelike punt. Dit is hoofsaaklik 'n winterreënvalgebied, met warm tot baie warm, droë somers en koel reënerige winters. Die klimaat is soortgelyk aan ander Mediterreense ekosistementipes geleë in die Mediterreense kom, dele van Chili, en dele van suidwestelike en suidoostelike Australië. Die reënval is verder oos meer egalig versprei met nie-seisoenale reënval in die Suid-Kaap. Reënval neem af na die binneland toe, met die Kaapse Plooiberge wat 'n reënskaduwee skep. Die Nama Karoo-streek in die noordoostelike dele van die provinsie het meestal laat somerreënval wat in ongereëde donderstorms val.

Die hoof riviere van die Wes-Kaap is die Berg-, Breede-, Olifants- en Gouritzriviere. Elkeen van hierdie riviere het 'n belangrike funksie ten opsigte van die waterbehoefte van die verskeie ekonomiese sektore in 'n oorwegend droë provinsie. Die berge wat hierbo genoem word, vorm belangrike opvanggebiede vir die riviere aangesien hierdie streke verhoogde reënval het. Die kombinasie van die hoë veranderlikheid van topografie, wat op sy beurt tot hoë vlakke van klimaatsvariasie oor kort afstande lei, en variasie in geologie en grond, het gelei tot hoë vlakke van spesiasie binne die Wes-Kaap, veral binne die Kaapse floristiese streek en Sukkulente Karoo-bioom.

Die Kaapse floristiese streek is 'n merkwaardige gebied, gekenmerk deur buitengewone biodiversiteit en endemisme. Binne hierdie relatiewe klein streek floreer daar meer as 9 000 vaskulêre plantspesies met 'n indrukwekkende 69 persent van hulle wat endemies tot hierdie gebied is. Baie van hierdie merkwaardige diversiteit word geassosieer met die fynbos bioom, 'n Mediterreense tipe struikveld wat geneig is om te brand. Alhoewel dit minder as 0,5 persent van Afrika se grondgebied beslaan, steun dit ongeveer 20 persent van die kontinent se plantdiversiteit. Hierdie gebied is die tuiste van die grootste nie-tropiese konsentrasie van hoër plantspesies wêreldwyd. Dit is opmerklik dat dit vyf van Suid-Afrika se 12 endemiese plantfamilies en 160 endemiese genusse huisves. Hierdie diversiteit dra aansienlik by tot die streek se ekonomie, met die veldblombedryf alleen wat jaarliks 'n geskatte R150 miljoen tot die Wes-Kaapse bruto binnelandse produk bydra.

Maar die Wes-Kaap staar aansienlike veranderinge in die gesig. Onvolhoubare grondgebruikpraktyke, indringer plantspesies, veranderende weerpatrone, effekte van klimaatsverandering en ontwikkelingsdruk bedreig die habitate. As gevolg van hierdie bedreigings en die hoë vlakke endemisme diversiteit, het dit die status van Globale Biodiversiteitskonsentrasie punt verdien. Die vind van die regte balans tussen die beskerming van biodiversiteit en die bevordering van infrastruktuur- en ekonomiese ontwikkeling bly 'n voortgaande en kritiese uitdaging.

## Gebruik en Toepassing van die Ruimtelike Biodiversiteitsplan

Die WKRBP is bedoel om gebruik te word as die primêre ruimtelike biodiversiteitsbron vir die Wes-Kaap. Die WKRBP-kaart en geassosieerde riglyne kan gebruik word vir vyf hoof tipes toepassings in besluitneming in grond- en hulpbrongebruik:

- **Proaktiewe bewaring:** soos die identifisering van areas met hoë biodiversiteitswaarde vir die uitbreiding en konsolidasie van beskermde gebiede, hetsy deur biodiversiteitsrentmeesterskapooreenkomste, grondverkryging of ander hulpmiddels wat ontwikkel kan word, bv. strategiese biodiversiteit verskuiwings / Biodiversiteitsverskuiwingsbankdienste.
- **Proaktiewe vooruitbeplanning:** soos die inkorporering van KBG's, ESG's en die grondgebruikriglyne in die plaaslike munisipaliteit se ruimtelike beplanningshulpmiddels of omgewingsbestuursinstrumente.
- **Ontwikkelingstoepassings:** soos toepassings vir Omgewingsmagtiging ten opsigte van die Wet op Nasionale Omgewingsbestuur 107 van 1998 (NEMA); besluite oor gebruik van landbougrond (bv. bewerkingslisensies) ingevolge die Wet op die Bewaring van Landbouhulpbronne 43 van 1983 (CARA); magtigings vir prospekteerwerk en mynbou ingevolge die Wet op die Ontwikkeling van Minerale- en Petroleumhulpbronne 28 van 2002 (MPRDA) en NEMA, en besluite oor grondgebruik ingevolge die Ruimtelike beplanning en Grondgebruikbestuurswet 16 van 2013 (SPLUMA) en die Wes-Kaapse Grondgebruikbeplanningwet 3 van 2014 (LUPA).
- **Restourasie:** soos die identifisering van biodiversiteitsprioriteitsgebiede wat restourasie of ander aksies nodig het om die toestand van die omgewing te verbeter en biodiversiteitspatrone en ekologiese prosesse te verbeter.
- **Reaktiewe bewaring:** help met die identifikasie van moontlike afsetgebiede.

## Bedoelde Gebruikers van die WKBRP

Die WKBRP moet gebruik word in alle sektore van beplanning en besluitneming in grondgebruik in die Wes-Kaap om die beskerming van biodiversiteitsbates en ekologiese infrastruktuur en lewering van noodsaaklike ekosisteedienste te verseker. Dit sluit gebruikers (bv. staatsentiteite) in van wie daar vereis word om die plan te gebruik om aan wetlike of beleidsvereistes te voldoen, en dié gebruikers vir wie dit 'n nuttige bron vir hulle beplanningsprosesse is.

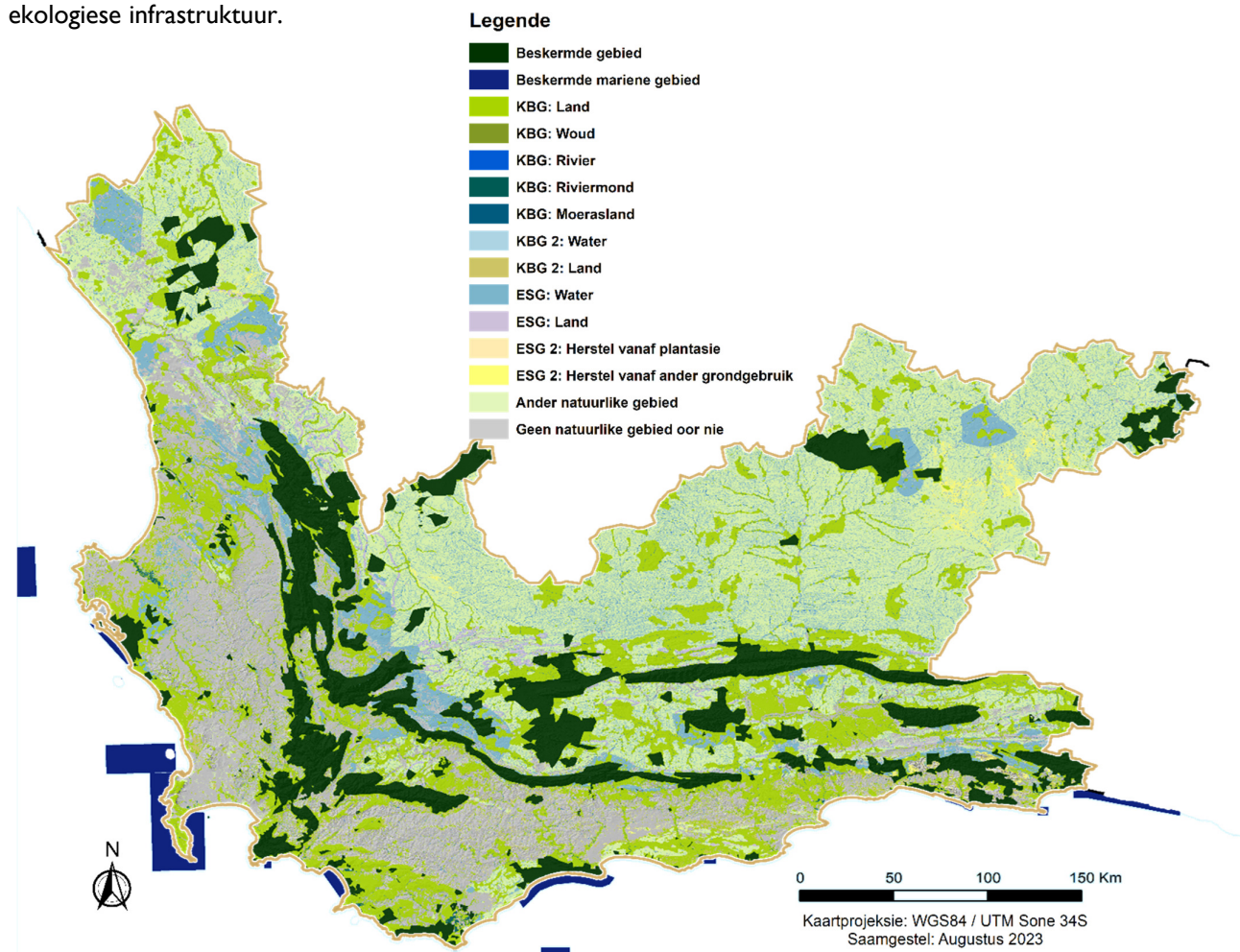
Die hoofgebruikers van die WKBRP sluit nasionale en provinsiale regeringsdepartemente, bewaringsagentskappe, ruimtelike beplanners en ander beamptes in plaaslike en distriksmunisipaliteite, omgewingsdeskundiges, insluitend beplanning- en omgewingsevalueringspraktisyns en spesialiste, biodiversiteit- en bewaringswetenskaplikes in navorsingsinstellings, die privaat sektor en burgerlike samelewingsorganisasies, strategiese beplanners geassosieer met natuurlike hulpbronbestuursprogramme (bv. Working for Water, Working on Fire en Working for Wetlands), en grondeienaars wat veranderinge in grondgebruik oorweeg in.

## Ruimtelike Biodiversiteitsplan

Die WKBRP-dokument dien as 'n gesaghebbende rekord wat alle elemente onderlê waaruit die ruimtelike biodiversiteitsplan bestaan. Dit verduidelik nie net die rykdom van biodiversiteit- en grondgebruikinligting wat tot die WKBRP-kaart se samestelling bygedra het nie, maar verskaf noodsaaklike grondgebruikriglyne om effektiewe biodiversiteitsbestuur te verbeter.

## Kaart van die Ruimtelike Biodiversiteitsplan

Die WKBRP sluit 'n kaart van biodiversiteit in wat prioriteit biodiversiteitsgebiede identifiseer, gekategoriseer as hetsy kritiese biodiversiteitsgebiede (KBG'e) of Ekologiese steungebiede (ESG's), wat beskerming vir die hele provinsie vereis, en die grond- en varswatersfere dek, sowel as belangrike kus- en riviermond habitatte (Figuur 1). Hierdie kaart, wat uit verskeie lae saamgestel is, verskaf die relevante ruimtelike data noodsaaklik vir beplanningsbesluite wat sal lei tot volhoubare ontwikkeling en die bewaring van belangrike biodiversiteit en ekologiese infrastruktuur.



Figuur 1: Die 2023 Wes-Kaapse ruimtelike biodiversiteitsplan van biodiversiteitsprioriteitsgebiede

## Definisies en Bestuursdoelwitte van die Kategorieë van die Kaart van die Ruimtelike Biodiversiteitsplan

Om biodiversiteitsprioriteite binne bestaande munisipale ruimtelike planne in te sluit, ontwikkel munisipaliteite grondgebruiksoneringskemas as deel van hulle Ruimtelike Ontwikkelingsraamwerke wat in ooreenstemming gebring moet word met die onderskeie WKBRP-kategorieë (soos volgens Afdeling 37(c) van die WCBA). Die verskeie biodiversiteitsprioriteitsgebied-subkategorieë, hulle betekenisse en bestuursdoelwitte word opgesom in Tabel 1.

**Tabel 1:** Opsomming van kaartkategorieë en hulle betekenisse.

Kaartkategorie	Definisie	Gewenste bestuursdoelwit	Subkategorie
<b>Beskermd gebied</b>	Gebiede was as beskermd gebied verklaar is ingevolge nasionale of provinsiale wetgewing.	Moet in 'n natuurlike staat gehou word, met 'n bestuursplan gefokus op die onderhou of verbetering van die toestand van biodiversiteit. 'n Biodiversiteitsmaatstaf.	
<b>Kritiese biodiversiteitsgebied 1</b>	Gebiede in 'n natuurlike toestand waarvan vereis word om aan biodiversiteitsteikens te voldoen vir spesies, ekosistems of ekologiese prosesse en infrastruktuur.	Hou in 'n natuurlike of amper-natuurlike staat, met geen verdere verlies aan habitat nie. Verswakte gebiede moet gerehabiliteer word. Slegs lae-impak biodiversiteits sensitiewe grondgebruik is geskik.	<b>Rivier</b>
			<b>Riviermond</b>
			<b>Moerasland</b>
			<b>Woud</b>
<b>Land</b>			
<b>Kritiese biodiversiteitsgebied 2</b>	Gebiede in 'n verswakte of sekondêre toestand waarvan vereis word om aan biodiversiteitsteikens te voldoen vir spesies, ekosistems of ekologiese prosesse en infrastruktuur.	Hou in 'n funksionele, natuurlike of amper-natuurlike staat, met geen verdere verlies aan habitat nie. Hierdie gebiede moet gerehabiliteer word.	<b>Verswak</b>
<b>Ekologiese steungebied 1</b>	Gebiede waar dit nie noodsaaklik is om aan biodiversiteitsteikens te voldoen nie, maar wat 'n belangrike rol speel in die ondersteuning van die funksionering van PG's of KBG's en dikwels noodsaaklik is vir die lewer van ekosisteedienste.	Hou in 'n funksionele, amper-natuurlike staat. 'n Mate van habitatverlies is aanvaarbaar, solank die onderliggende biodiversiteitsdoelwitte en ekologiese funksionering nie gekompromitteer word nie. Hou en verbeter beskerming van gebiede geïdentifiseer as ESG-waterbron en -waterherlaai wat belangrik is om waterhulpbronne te verseker, veral in strategiese waterbrongebiede (SWBG's).	<b>Voorduin</b>
			<b>Woud</b>
			<b>Klimaataanpassingskorridor</b>
			<b>Kushulpbronbeskerming</b>
			<b>Bedreigde Ekosisteem</b>
			<b>Rivier</b>
			<b>Riviermond</b>
			<b>Moerasland</b>
			<b>Stroombedbeskerming</b>
<b>Waterbronbeskerming</b>			
<b>Waterherlaaibeskerming</b>			
<b>Ekologiese steungebied 2</b>	Gebiede waar dit nie noodsaaklik is om aan biodiversiteitsteikens te voldoen nie, maar wat 'n belangrike rol speel in die ondersteuning van die funksionering van PG's of KBG's. Dit lewer dikwels noodsaaklike ekosisteedienste.	Herstel en/of bestuur om die impak op ekologiese infrastruktuur funksionering te minimaliseer, veral grond- en waterverwante diens.	<b>Herstel van nie-natuurlik</b>
<b>Ekologiese steungebied: Spesiespesifieke oorlegging</b>	Landelik Geen oorblywende natuurlike gebiede wat 'n kritiese steunfunksie vir 'n bedreigde of beskermd spesie het nie, bv. ontwikkelde grond wat met nesmaak-/slaapplekke geassosieer word.	Hou huidige grondgebruik of rehabiliteer tot funksionele natuurlike gebied.	<b>Spesiespesifiek</b>
<b>Ander natuurlike gebiede: Natuurlik of amper-natuurlik</b>	Gebiede wat nie geïdentifiseer is as 'n prioriteit in die sistematiese biodiversiteitsbeplanning nie, maar die meeste van hulle natuurlike karakter behou en 'n reeks biodiversiteit- en ekologiese infrastruktuur funksies het. Hulle is steeds 'n belangrike deel van die natuurlike ekosisteem.	Minimaliseer habitat- en spesieverlies en verseker ekosisteem funksionaliteit deur strategiese landskapsbeplanning. Bied buigsamheid in toelaatbare grondgebruik, maar magtiging word vereis vir hoë-impak grondgebruik.	<b>Natuurlik of amper-natuurlik</b>
			<b>Verswak</b>

Kaartkategorie	Definisie	Gewenste bestuursdoelwit	Subkategorie
Geen natuurlike gebied oor nie	Gebiede wat deur menslike aktiwiteit verander is tot die mate dat dit nie meer natuurlik is of nie meer tot biodiversiteitsteikens bydra nie. Hierdie gebiede kan steeds beperkte biodiversiteit en ekologiese infrastruktuurfunksies verskaf, selfs as dit nie tans vir bewaringsaksie geprioritiseer is nie.	Bestuur in 'n biodiversiteit-sensitiewe wyse, met die doel om ekologiese funksionaliteit te maksimaliseer. Bied die meeste buigsaamheid ten opsigte van moontlike grondgebruike, maar magtiging(s) kan steeds vereis word vir hoë-impak grondgebruike.	Geen natuurlike gebied oor nie

## Grondgebruikriglyne

Die fokus van die grondgebruikriglyne wat in die WKRBP omvat is, is om grondgebruike te identifiseer wat ooreenkomstig is met die behou en bereik en biodiversiteitsteikens. Dit moet daarom gebruik word saam met enige ander sektorspesifieke riglyne wat vir die provinsie beskikbaar is.

Grondgebruikriglyne wat hieronder verskaf word, het primêr die doel om beplanning en besluitneming te rig in grond- en varswater-KBG's en ESG's wat buite beskermde gebiede geïdentifiseer is. In die afdelings wat volg word aanbevelings gegee vir elke kategorie op die WKRBP-kaart wat met gewenste bestuursdoelwitte en geskikte grondgebruike verband hou. Riglyne vir die opsporing van grondgebruike in KBG's word verskaf in [Tabel 2](#).

**Tabel 2:** Kategorieë vir biodiversiteitsprioriteitsgebiede en grondgebruiksone vir gewenste bestuursdoelwitte

Ja Toelaatbare grondgebruike wat onwaarskynlik die biodiversiteitsdoelwit kompromitteer	Beperk Grondgebruike wat die biodiversiteitsdoelwit kompromitteer en net onder sekere toestande toelaatbaar is	Nee Grondgebruike sal die biodiversiteitsdoelwit kompromitteer en nie toelaatbaar is nie
--	--	--

Kaart- en grondgebruikskategorieë		Beskermd gebied	Kritiese biodiversiteits- gebied 1	Kritiese biodiversiteits- gebied 2	Ekologiese steun- gebied 1: Land	Ekologiese steun- gebied 1: Water	Ekologiese steungebied 2	Ekologiese steungebied: Spesiespesifieke oorlegging	ONA: Natuurlik of amper- natuurlik	ONA: Verswak	Geen natuurlike gebied oor nie
Bewaring	Verklaarde beskermd gebiede	Grondgebruik binne verklaarde beskermd gebiede is onderhevig aan 'n bestuursplan wat vir daardie spesifieke beskermd gebied opgetrek is.	Ja	Ja	Ja	Ja	Ja	Beperk	Ja	Beperk	Beperk
	Ander natuurlike gebiede		Ja	Ja	Ja	Ja	Ja	Ja	Ja	Beperk	Beperk
Landbou	Intensiewe landbou		Nee	Nee	Nee	Nee	Nee	Beperk	Beperk	Beperk	Ja
	Uitgebreide landbou		Beperk	Beperk	Beperk	Beperk	Beperk	Beperk	Ja	Ja	Ja
Toerisme en rekreasie	Lae-impak fasiliteite		Nee	Beperk	Beperk	Beperk	Beperk	Beperk	Beperk	Ja	Ja
	Hoë-impak fasiliteite		Nee	Nee	Nee	Nee	Nee	Nee	Beperk	Beperk	Ja
Landelike	Landbouwerker akkommodasie		Nee	Nee	Nee	Nee	Nee	Beperk	Beperk	Beperk	Ja
	Kleinhoues		Nee	Nee	Nee	Nee	Beperk	Beperk	Beperk	Ja	Ja
Stedeelike	Bestaande nedersettings en stedelike uitbreiding		Nee	Nee	Nee	Nee	Nee	Beperk	Beperk	Beperk	Ja
	Gemeenskapsfasili- teite en -instellings		Nee	Nee	Nee	Nee	Nee	Beperk	Beperk	Beperk	Ja



**Tabel 3 vervolg: Kategorieë vir biodiversiteitsprioriteitsgebiede en grondgebruiksone vir gewenste bestuursdoelwitte**

Ja Toelaatbare grondgebruike wat onwaarskynlik die biodiversiteitsdoelwit kompromitteer	Beperk Grondgebruike wat die biodiversiteitsdoelwit kompromitteer en net onder sekere toestande toelaatbaar is	Nee Grondgebruike sal die biodiversiteitsdoelwit kompromitteer en nie toelaatbaar is nie
--	--	--

Kaart- en grondgebruikkategorieë		Beskermd gebied	Kritiese biodiversiteits- gebied 1	Kritiese biodiversiteits- gebied 2	Ekologiese steun- gebied 1: Land	Ekologiese steun- gebied 1: Water	Ekologiese steungebied 2	Ekologiese steungebied: Spesiespesifieke oorlegging	ONA: Natuurlik of amper- natuurlik	ONA: Verswak	Geen natuurlike gebied oor nie
Besigheid en industriële	Landelike onderneming	Grondgebruik binne verklaarde beskermd gebiede is onderhewig aan 'n bestuursplan wat vir daardie spesifieke beskermd gebied opgetrek is.	Nee	Nee	Beperk	Nee	Nee	Nee	Beperk	Beperk	Ja
	Nie-plekgebode bedryf (lae-matige impak)		Nee	Nee	Beperk	Nee	Nee	Beperk	Beperk	Beperk	Ja
	Nie-plekgebode bedryf (hoë impak)		Nee	Nee	Nee	Nee	Nee	Beperk	Beperk	Beperk	Ja
	Hernubare energie		Nee	Nee	Beperk	Nee	Beperk	Nee	Beperk	Beperk	Ja
	Ekstratiewe bedryf (insl. prospekteerwerk)		Nee	Nee	Nee	Nee	Nee	Beperk	Beperk	Beperk	Ja
Infrastruktuur installasies	Lineêr – paaie en spoorweë		Nee	Beperk	Beperk	Beperk	Beperk	Nee	Beperk	Ja	Ja
	Lineêr – pyleidings en kanale		Nee	Beperk	Beperk	Beperk	Beperk	Beperk	Beperk	Ja	Ja
	Lineêr – kraglyne		Beperk	Beperk	Beperk	Beperk	Beperk	Beperk	Beperk	Ja	Ja
	Ander nutsdienste		Nee	Nee	Beperk	Nee	Beperk	Beperk	Beperk	Ja	Ja

## Hoe om meer oor die Wes-Kaap se Ruimtelike Biodiversiteitsplan uit te vind

Elektroniese kopieë vir die WKRBP is by die volgende webwerf beskikbaar:

<https://www.capenature.co.za/western-cape-biodiversity-spatial-plan>

Hardekopieweergawes van die WKRP sal by die volgende munisipale biblioteke/regeringsgeboue beskikbaar wees:

Kantoor	Adres	Munisipaliteit
Beaufort-Wes Openbare Biblioteek	Kerkstraat 15, Beaufort-Wes	Beaufort-Wes Munisipaliteit
Noordhoek Openbare Biblioteek	Voortrekkerweg, Velddrif	Bergrivier Munisipaliteit
Piketberg Openbare Biblioteek	Kerkstraat, Piketberg	Bergrivier Munisipaliteit
Porterville Openbare Biblioteek	Markstraat, Porterville	Bergrivier Munisipaliteit
CapeNature-kantoor, Keurbooms Natuurresewaat	Zenonstraat 7, Plettenbergbaai	Bitou Munisipaliteit
Worcester Streeksbiblioteek	Adderleystraat 22, Worcester-sentraal, Worcester	Breedevalei Munisipaliteit
Bredasdorp Openbare Biblioteek	Kerkstraat 5, Bredasdorp	Kaap Agulhas Munisipaliteit
Napier Openbare Biblioteek	Newmarkstraat 3, Napier	Kaap Agulhas Munisipaliteit
Struisbaai Openbare Biblioteek	Hoek van Eerstestraat en Bua e-Sentrum, Dennelaan, Struisbaai	Kaap Agulhas Munisipaliteit
Citrusdal Openbare Biblioteek	Mullerstraat 12, Citrusdal	Cederberg Munisipaliteit
Clanwilliam Openbare Biblioteek	Hoofweg 25, Clanwilliam	Cederberg Munisipaliteit
Lambertsbaai Openbare Biblioteek	Kerkstraat 36, Lambertsbaai	Cederberg Munisipaliteit
Beaufort-Wes Munisipale Kantoor	Donkinstraat 112, Beaufort-Wes	Sentraal-Karoo-distriksmunisipaliteit
CapeNature-hoofkantoor	Hoek van Bosduif- en Volstruisstraat, Bridgetown, Athlone	Stad Kaapstad
Mamre Gemeenskapsaal	Liedemanstraat, Mamre, Kaapstad	Stad Kaapstad
CapeNature-kantoor, Limietberg Natuurresewaat	Millstraat 27, Lemoenkloof, Paarl	Drakenstein Munisipaliteit
Paarl Stadsaal	Hoofweg 250, Paarl	Drakenstein Munisipaliteit
Hugenote Gemeenskapsaal	Abattoirstraat 2A, Klippiesdal, Paarl	Drakenstein Munisipaliteit
CapeNature-kantoor, Outeniqua Natuurresewaat	Witfontein Bosboustasie, Outeniqua Natuurresewaat, Witfonteinweg, George	George Munisipaliteit
Heidelberg Openbare Biblioteek	Van Riebeeckstraat 1, Heidelberg	Hessequa Munisipaliteit
Riversdal Openbare Biblioteek	Van den Bergstraat 50, Riversdal	Hessequa Munisipaliteit
Calitzdorp Museum	Van Riebeeckstraat, Calitzdorp	Kannaland Munisipaliteit
Ladismith Stadsaal	Queenstraat 19, Ladismith	Kannaland Munisipaliteit
Knysna Openbare Biblioteek	Memorial Square 2, Knysna	Knysna Munisipaliteit
Sedgefield Openbare Biblioteek	Flamingostraat 12, Sedgefield	Knysna Munisipaliteit
Laingsburg Openbare Biblioteek	Van Riebeeckstraat, Laingsburg	Lainsburg Munisipaliteit
Robertson Openbare Biblioteek	Van Reenenstraat 30, Robertson	Langeberg Munisipaliteit
Eureka Openbare Biblioteek (Vredendal)	Bultweg, Vredendal-Noord	Matzikama Munisipaliteit
Vanrhynsdorp Openbare Biblioteek	Kerkstraat 9, Vanrhynsdorp	Matzikama Munisipaliteit
Vredendal Openbare Biblioteek	Kerkstraat 37, Vredendal	Matzikama Munisipaliteit
Mosselbaai Openbare Biblioteek	Marshstraat 99, Mosselbaai	Mosselbaai Munisipaliteit
CapeNature-kantoor, Oudtshoorn	Queens Hotelgebou, Baron van Reedestraat, Oudtshoorn	Oudtshoorn Munisipaliteit
CapeNature-kantoor, Walkerbaai	Sewentiende Laan 16, Voëlklip, Hermanus	Overstrand Munisipaliteit
Hermanus Openbare Biblioteek	Duikerstraat 66, Hermanus	Overstrand Munisipaliteit
Kleinmond Openbare Biblioteek	Yfde Laan 44, Kleinmond	Overstrand Munisipaliteit
Stanford Biblioteek	Queen Victoriastraat 155, Stanford	Overstrand Munisipaliteit
Prins Albert Openbare Biblioteek	Kerkstraat, Prins Albert	Prins Albert Munisipaliteit
Vredenburg Openbare Biblioteek	Akademiestraat 2, Louville, Vredenburg	Saldanhabaai Munisipaliteit
Franschhoek Openbare Biblioteek	Reservoirstraat 9, Franschhoek	Stellenbosch Munisipaliteit
Stellenbosch Openbare Biblioteek	Pleinstraat, Stellenbosch-sentraal, Stellenbosch	Stellenbosch Munisipaliteit
Malmesbury Openbare Biblioteek	Voortrekkerweg 44, Malmesbury	Swardland Munisipaliteit
Yzerfontein Munisipale Kantoor	Hoofweg 46, Yzerfontein	Swardland Munisipaliteit
Barrydale Openbare Biblioteek	Bainstraat 12, Barrydale	Swellendam Munisipaliteit
Swellendam Biblioteek	Voortrekstraat 51, Swellendam	Swellendam Munisipaliteit
Greyton Openbare Biblioteek	Hoofstraat 2, Greyton	Theewaterskloof Munisipaliteit
Riviersonderend Openbare Biblioteek	Buitekantstraat 28, Riviersonderend	Theewaterskloof Munisipaliteit
CapeNature-kantoor, Waterval	Waterval Natuurresewaat, Tulbagh	Witzenberg Munisipaliteit
Op die Berg Minibiblioteek	Voortrekkerweg 44, Ceres	Witzenberg Munisipaliteit
Tulbagh Openbare Biblioteek	Pleinstraat, Tulbagh	Witzenberg Munisipaliteit

Vir verdere inligting, kontak asseblief:

CapeNature

Privaat sak X29, Gatesville, 7766

E-pos: [wcbp2023@capenature.co.za](mailto:wcbp2023@capenature.co.za)

**FISIËSE ADRES**

CapeNature  
PGWC Shared Services Centre  
H.v. Bosduif- en Volstruisstraat  
Bridgetown  
Kaapstad

**POSADRES**

CapeNature  
Privaat sak X29  
Gatesville  
7766

**E-POS**

[wcbSP2023@capenature.co.za](mailto:wcbSP2023@capenature.co.za)

**WEBWERF**

[www.capenature.co.za](http://www.capenature.co.za)



**Western Cape  
Government**  
**FOR YOU**

-  /capenaturel
-  @capenature
-  @capenaturel